

未来を組み立てる。



仲間と共に、成長と未来を組み立てる

個性を活かし、共に歩む企業

# 会社概要

会社名	株式会社ユニティハウス	事業内容	<ul style="list-style-type: none"><li>● 仮設プレハブのリース・販売</li><li>● 仮設プレハブの組立・解体・移設</li><li>● ユニットハウスのリース・販売</li><li>● 足場のリース・組立・解体</li><li>● 仮設トイレ・備品のリース・販売</li><li>● 建築工事の請負及び設計・施工・管理</li><li>● OSパネルの販売</li></ul>
資本金	10,000,000円		売上高
代表取締役	猶崎 修平	建設業の登録	
社員数	48名(令和6年9月1日現在)	取引金融機関	広島銀行、中国銀行、もみじ銀行、広島信用金庫、山陰合同銀行、山口銀行、伊予銀行
本社所在地	〒730-0844 広島市中区舟入幸町23-7		
TEL	082-296-5900		
FAX	082-296-5959		

# 事業所（令和6年9月1日現在）

## 本社・広島営業所

〒730-0844  
広島市中区舟入幸町23-7  
TEL: 086-266-8064  
FAX: 086-266-8164

## 広島サービスセンター

〒739-2304  
東広島市福富町上戸野1686-1  
TEL: 082-435-3463  
FAX: 082-435-3464

## 徳山営業所

〒746-0104  
山口県周南市大字米光字岡本710-3  
TEL: 0834-67-2100  
FAX: 0834-67-2100

## 山口サービスセンター

〒746-0104  
山口県周南市大字米光字岡本710-3  
TEL: 0834-67-2100  
FAX: 0834-67-2100

## 岡山営業所

〒700-0936  
岡山市北区富田346-5 ツアングーデンB101  
TEL: 086-266-8064  
FAX: 086-266-8164

# 我々の仕事「効率と快適を実現する、建設現場のパートナー - プレハブ・ユニットハウスの魅力」

## プレハブ・ユニットハウスとは？

### 効率的な建設現場

プレハブやユニットハウスは、工場で製造されたパーツを現場で迅速に組み立てることができる製品です。これにより、建設現場での事務所、休憩所、作業員宿舎などの設置がスピーディーに行えます。プロジェクトの進行を止めることなく、必要な設備を短期間で整えることができるため、作業効率が大幅に向上します。

### カスタマイズ可能

建設現場ごとのニーズに応じて、レイアウトやサイズを自由にカスタマイズできるのがプレハブ・ユニットハウスの強みです。限られたスペースでも最大限に活用し、必要な機能を備えた建物を提供します。設置や撤去が容易なため、現場の変更や移動にも柔軟に対応できます。

### 快適性と機能性

プレハブ・ユニットハウスは、単なる仮設建物ではなく、現場で働く人々が快適に過ごせる空間を提供します。エアコン完備、断熱性の高い設計など、厳しい環境でも快適に作業できる設備を備えています。また、耐久性や安全性にも優れ、長期間にわたり使用可能です。

### 環境にも配慮

リサイクル可能な材料を使用し、環境に配慮した製品を提供します。短期間での設置・撤去が可能のため、建設現場での環境負荷を最小限に抑えることができます。

# トップメッセージ

## ユニティハウスで一緒に未来を築きませんか？

### 未来を共に創り、皆で良くなる

私たちは、変化の激しいこの時代に合わせて、常に挑戦し続けています。未来を見据え、社員一人ひとりが持つ力を最大限に引き出し、新たな価値を創造することが私たちの使命です。そして、その成長は個人だけでなく、チーム全体、さらには社会全体に広がるものだと思っています。私たちの経営理念である「皆で良くなる」という考えのもと、共に成長し、共に未来を築き上げていきましょう。あなたの挑戦が、私たち全員の未来を切り拓く力になると信じています。

### 継続的に成長し、適応力を身につける

私たちユニティハウスは、常に進化し続けることが求められています。そのために、社員一人ひとりが自律的に成長し、適応力を身につけることが重要になります。私たちは中期経営計画を通じて、経営資源を効果的に配分し、市場の変化に迅速に対応し、会社を次のステージに進めることを目指しています。

### みんなで成長しよう

私たちの計画は、社内のコミュニケーションを活性化し、全員が一体となって共通の目標に向かって協力し合うことを目指しています。メンバーの幸福と成長は、私たちの最優先事項です。福利厚生の充実、職場環境の改善、キャリア開発の機会提供など、皆さんの満足度を向上させるための取り組みを積極的に進めています。

# トップメッセージ

## ユニティ1.0からユニティ3.0へ

### ユニティ1.0：家族経営の基盤

最初の段階では、家族経営が中心でした。ビジネスの規模は比較的小さく、管理構造は非公式で非組織的でしたが、柔軟性と迅速な意思決定が特徴でした。信頼関係に基づく運営により、強固な結びつきがありました。

### ユニティ2.0：事業拡大と管理構造の確立

次に、家族経営を超えて事業を拡大しました。特定の市場やニーズに対応する形で成長し、形式的な経営管理構造の確立に加えて財務の健全化も実現しました。これにより、事業はより大きな市場での競争力を高め、持続的な成長を遂げました。

### ユニティ3.0：広範な市場への進出と専門化

現在の段階では、さらに広範な市場への進出を目指し、組織の拡大と専門化された管理構造の確立に注力しています。ビジネスの成長と拡張を推進し、安定した収益源と持続可能なビジネスモデルを構築しています。個性と能力を最大限に発揮させる組織文化を構築し、山陽エリアにおいて『なくてはならない企業』となることをシンボリックなテーマとし、地域社会と共に継続的に発展しています。



# トップメッセージ

## 求める人物像

ユニティハウスでは、あなたの成長と共に、周りをも良くしていくことができる人を求めています。

### 思いやりのある人

他人のことを考え、協力し合うことができる方

### 素直な心を持つ人

学び続ける意欲と柔軟な姿勢を持つ方

### 学歴不問

学歴を問わず、自分の特性を活かし、チームの一員として貢献できる方

# トップメッセージ

## 期待すること

採用後は、会社の方針を理解し、自分なりの考えや計画を持って仕事をし、成果を出していただきたいと思います。「私にお任せください、やってみせます」という自律的な姿勢で行動しつつ、周囲を巻き込み、物事を前に進めていくことが大切です。仕事を通じて興味関心を育み、成長し続ける姿勢を持つことを期待しています。

## ユニティハウスで共に未来を築こう

私たちは、全員が一丸となり力を合わせて、中期経営計画の成功を目指しています。それにより、社会にとって欠かせない存在であり続ける企業を築いていきます。

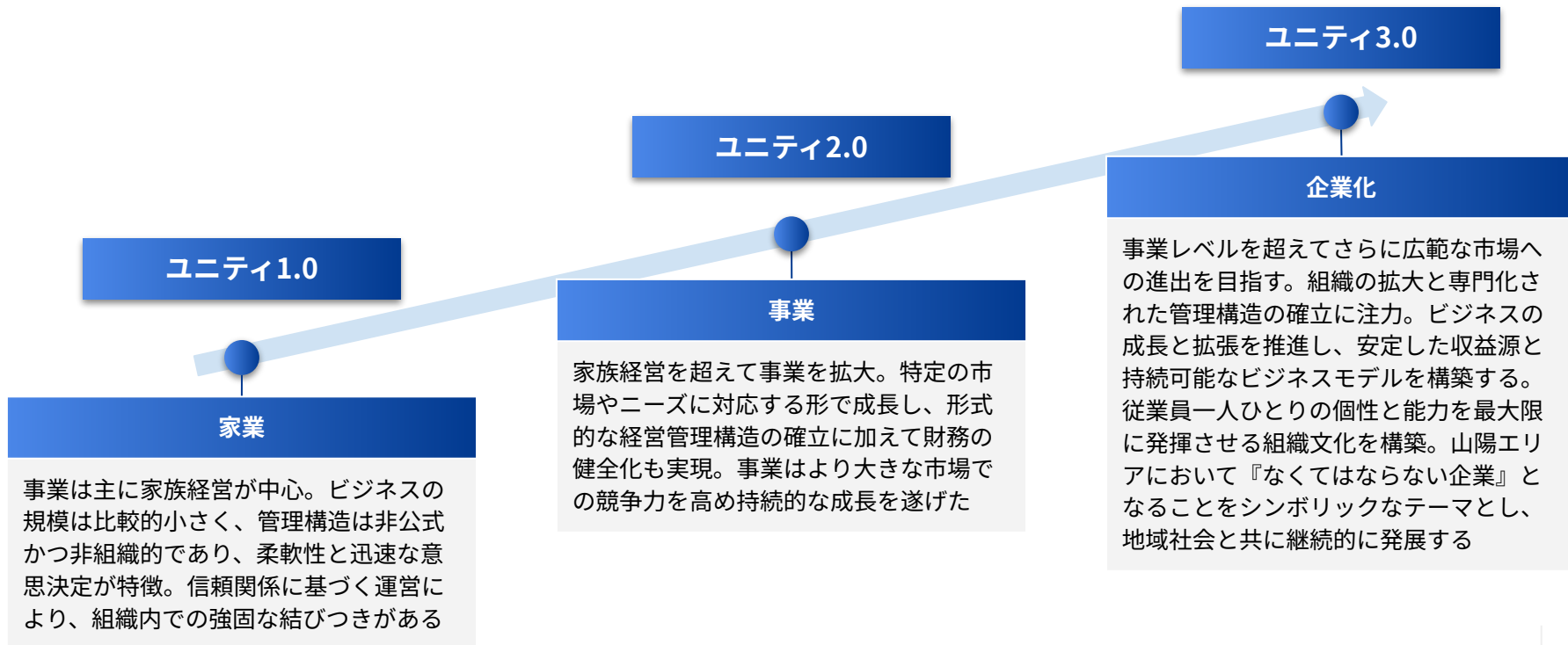
ユニティ3.0の実現に向け、共に未来を切り拓く仲間を求めています。ユニティハウスで、あなたの力を発揮し、一緒に未来を創り上げていきませんか？

皆さまのご応募を心よりお待ちしております！



# 共に描く未来のビジョン

私たちが描くビジョンは、個々の成長と企業の成長が一体となり、より良い社会を築いていくことです。あなたの力を加えることで、このビジョンはさらに鮮明になり、実現へと近づいていきます。私たちと一緒に新しい未来を描き、共にその実現に向けて進んでいきましょう。

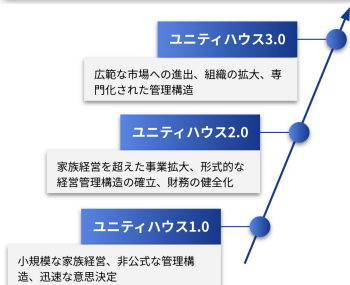


# 共に描く未来のビジョン

## Vision

家族経営から企業化へと進化を遂げることで、山陽エリアにおいて「なくてはならない企業」となることを目指し、これを通じて地域社会との共生、持続可能な成長、従業員一人ひとりの成長と満足を重視する企業文化を築く

### ① 組織の発展段階



### ② 事業ドメイン

**販売・リース**  
あらゆる用途に使用できる建物を一時使用にはリース、継続使用には販売で対応

**地域密着型**  
山陽エリアを中心に、山陰、四国、東海、九州エリアにもサービスを展開

未来を組み立てる。



### ③ 基本理念と価値観

基本の徹底	信頼性の確立
経営の原則を着実に実行し、効率的な運営、顧客満足度の向上、品質の維持と向上を図る	公正な取引、社会貢献、環境への配慮を通じて、透明性の高い誠実なビジネスを展開
持続可能性の追求	従業員の福利厚生と成長
財務の健全性を保ちながら、長期的視点を持って投資を行う	競争力のある給与体系と退職金制度、健康的で安全な職場環境、自己実現を支援する教育とキャリア開発の提供

### ④ 組織文化とリーダーシップ

**全員参加の戦力化**  
多様な才能を持つ人材を採用し、組織全体の戦力を向上

**効率とバランス**  
ワークライフバランスを尊重し、持続可能な労働環境を提供

**自己実現の奨励**  
個人の成長と発展を促す文化を育む

### ⑤ 財務目標と経営戦略

**財務目標**  
毎期純利益1億円を達成し、持続的な成長と発展への投資へ充てる

**中期経営計画**  
売上高20億、経常利益1.5億、純資産11億、社員45~50名体制へ

**中期経営計画**  
経常利益の15~20%を賞与として還元し、充実した退職金制度を提供

### ⑥ CSRと環境への配慮

**地域社会との連携強化**  
地域の発展に貢献し、社会的責任を果たす企業としての評価を得る

**エコフレンドリーな事業運営**  
環境負荷の低減、グリーンイノベーションの推進

### ⑦ イノベーションと持続可能な成長

**新技術やアイデアへの関心**  
積極的な情報収集と専門家からの学び、オープンマインドの維持

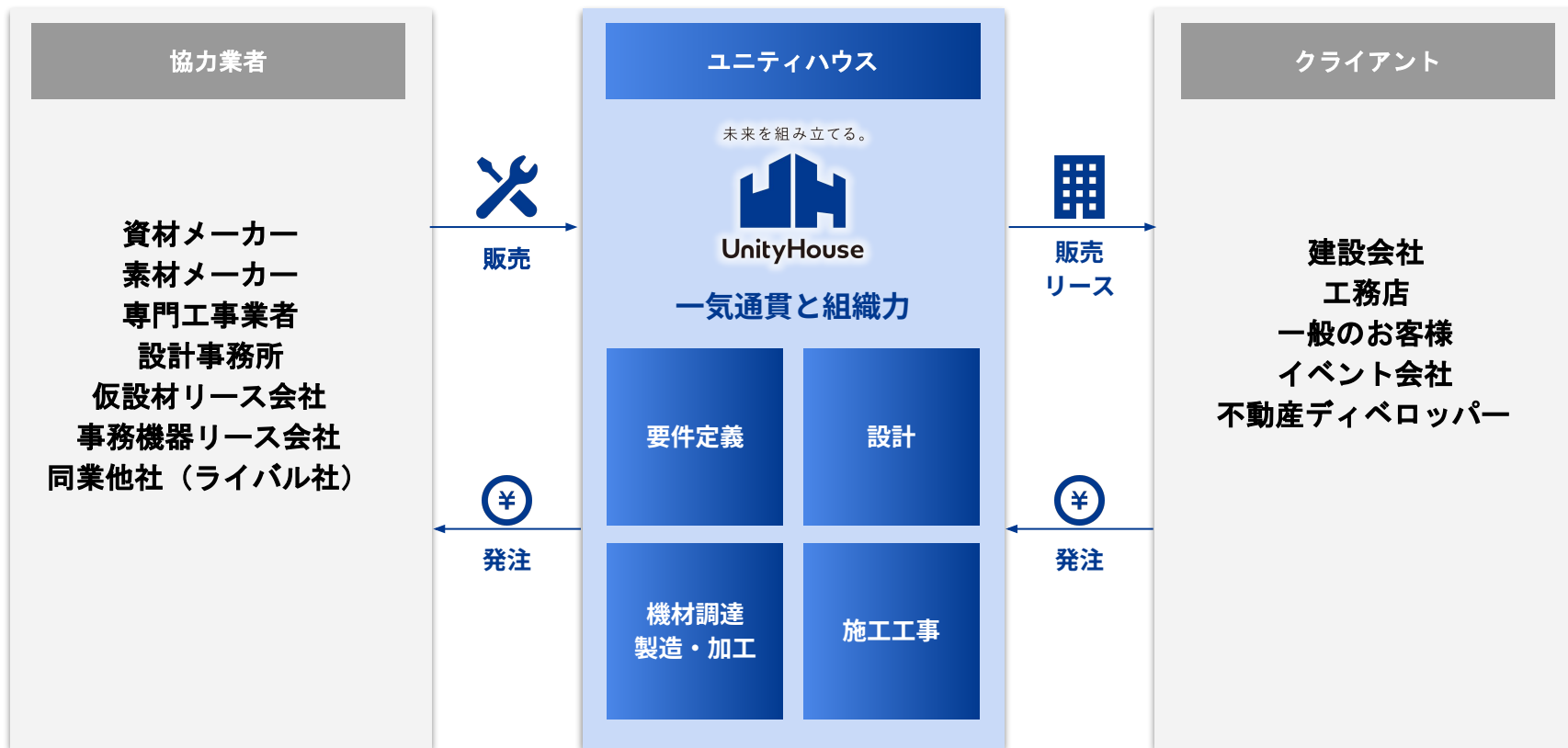
**全社員の参加と協力**  
新技術やアイデアに関する情報共有と、実践的な検証と適用

### ⑧ 個人の成長と後継計画

**個人の成長目標**  
10年後に成功体験に基づく価値観や哲学の確立、投資能力の向上、豊かさをもたらす考え方や手法の習得

**後継計画**  
55歳で準備開始、60~70歳で承継の完了を目指す。後継者に対する教育と育成、段階的な権限委譲を実施

# 事業概要



# 事業概要：事業セグメント

## 公共事業

- 大規模な政府予算や建設国債の発行が主な資金源
- インフラメンテナンス、災害復旧・復興プロジェクト、防災・減災対策が中心
- デジタル技術の導入によるインフラの効率と安全性の向上

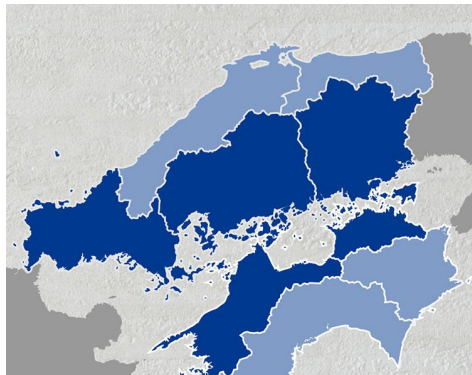
## 商業サービス セクター

- プレハブ・ユニットハウスにより迅速かつ柔軟な設置・移動
- 改装、移転、イベント用の一時的な店舗や展示スペースとして活用
- 災害発生時における緊急対応施設としての利用

## 民間事業

- 高い住宅や商業施設の需要を背景に、大都市圏での建設プロジェクトが活発
- 地方の経済活性化とコミュニティ再生
- 環境配慮型建築とスマート技術の導入により、より効率的で持続可能な開発

# 事業概要：地域密着と多地域展開のビジネス戦略



営業エリアは山陽エリアに位置し、具体的には広島、徳山（現在の周南市）、岡山の各都市を中心に事業活動を展開しています。これらの地域では、地域密着型のサービス提供を強みとして、プレハブ・ユニットハウスのリースや販売、軽量鉄骨造建物の提供を行っています。山陽エリアの経済活動の中心地としての位置づけ、そして広範な産業基盤は豊富なビジネスチャンスを提供しています。

さらに、山陽エリアに限定せず、一部の事業活動を四国、東海、九州エリアにも拡大しています。これらの地域へのサービス展開により、より広い市場でのプレゼンスを確立し、多様な顧客ニーズに応えることを目指しています。四国、東海、九州エリアへのサービス提供は、固有の地域知識と専門性を活かしながら、山陽エリアを核として事業を展開し、選択的に他の地域にもサービスを提供することで、幅広い顧客基盤の構築とビジネスの多角化を図っています。この地域的なアプローチは、市場のニーズに柔軟に対応し、安定した成長を維持するための基盤となっています。

# 経営理念

## 皆で良くなる

### Mission

社会の一員として地域の発展に貢献します。

- プレハブ・ユニットハウスの供給能力、供給体制の維持発展に努めます。
- 人材育成、自己研鑽に励みます。

### Vision

お客様に安心感を与える地域一番店になります。

- 社内の労働環境を向上させ、より良いサービスを提供できる体制を構築します。
- バランスシートを磨きあげ、余裕をもった経営を行います。

### Value

プレハブ・ユニットハウスのプロ集団としてお客様に貢献します。

- 当社の事業は「建設業 × サービス業」であると考え、お客様に寄り添い、お客様がお気づきにならない部分までご提案します。
- 笑顔で分かりやすい説明に努め、素早い対応を心がけます。

# 経営理念

## Action Statements

### ①我々は「感謝の心」を大切にします。

お客様、取引業者様、先輩社員達のおかげをもって今の我々があります。大きな力、運に生かされているように感じます。これからも感謝の心をもって日々謙虚に一つ一つ積み上げ、未来へつなげていきます。

### ③我々は「真剣」に取り組みます。

まじめに取り組むのは当たり前です。  
その上で、真剣に取り組むことで良い仕事ができ、皆様のお役に立つことができます。

### ⑤我々は「長いスパン」で物事を考えます。

一日一日を大切に、5年後、10年後を考えます。  
長期的な視点を持って、未来を組み立てます。

### ②我々は「思いやり」をもって取り組みます。

相手の立場にたって、「相手だったらどう思うだろう」という視点を持ち、自分だけでなく周囲の幸せを考えます。

### ④我々は「責任感」をもって取り組みます。

安全・品質・納期の管理を徹底し、お客様に安心と満足を提供します。報連相を徹底し、チームワークで仕事を全うします。

社会ニーズとお客様の期待に応え続けます

## 「未来を組み立てる、信頼と品質のインフラパートナー。」

株式会社ユニティハウスは、迅速で高品質なサービスを提供し、地域社会のインフラを支えるパートナーとして、日常の建設ニーズから災害復興まで、社会ニーズとお客様の期待に応え続けます。



# 企業パーパス

## 社会に対して

株式会社ユニティハウスは、社会経済インフラの一翼を担う存在として、プレハブ・ユニットハウスの供給体制を維持し、発展させることを最重要使命としています。当社は、地域社会の多様なニーズに応え、他社が対応しにくい課題にも親身に取り組み、できる限り柔軟に対応します。迅速な対応、高品質な製品、そして誠実な価格設定を通じて、安心感と信頼関係を築いています。

## お客様に対して

### 一気通貫と組織力:

ユニティハウスでは、お客様からのご相談を受けてから、図面、計画図、見積書のご提案までをできる限り迅速に行います。計画から施工までを一貫して提供するワンストップサービス体制を整えているため、営業、工務、工場間の円滑なコミュニケーションを大切にし、スピード感を持ってお客様のご要望に対応します。また、間取りの変更やオプションの追加など、お客様のご要望にも柔軟に対応できる体制を整えています。

### 煩雑さのない安心サポート:

お客様からのご相談時には、用途や現場の状況をもとに最適なプランを提案します。使用人数や用途を伺い、様々な施工実績の例をあげお客様が具体的なイメージを持てるようにし、さらにご要望を伺いながら進めます。また契約後は、日々の状況報告を行い、お客様に寄り添った柔軟な対応を心掛けています。当社は、信頼できるアウトソーシングサービスを提供し、煩雑さのない安心サポートを実現します。

### グッドコミュニケーション:

協力業者との強固な連携、社内でのなんでも相談できる環境づくりにより、情報共有と意思疎通を可能にし、迅速な対応を実現しています。これにより、お客様に対して一貫した高品質なサービスを提供します。

### 高度に特化したサービス:

ユニティハウスは、1坪から150坪、2階建てまでの建物を自由設計で対応します。「小さい仕事を大事にします」「物件の大小に関わらず、誠心誠意対応します」という方針を掲げ、お客様に対して常に誠実で失礼のない対応を心掛けています。

# 企業パーパス

## 社員に対して

### 成功体験の提供:

お客様に喜んでもらうことで社員も成功体験を積むことができる環境を作ります。これにより、社員が仕事に前向きに取り組み、充実した人生を送ることができます。

### 適正な評価と教育:

社員をフェアに評価し、適正な待遇を提供します。また、社員教育に力を入れ、全員が力をつけて自分自身の人生を充実させることができますようにします。

### 地域への貢献:

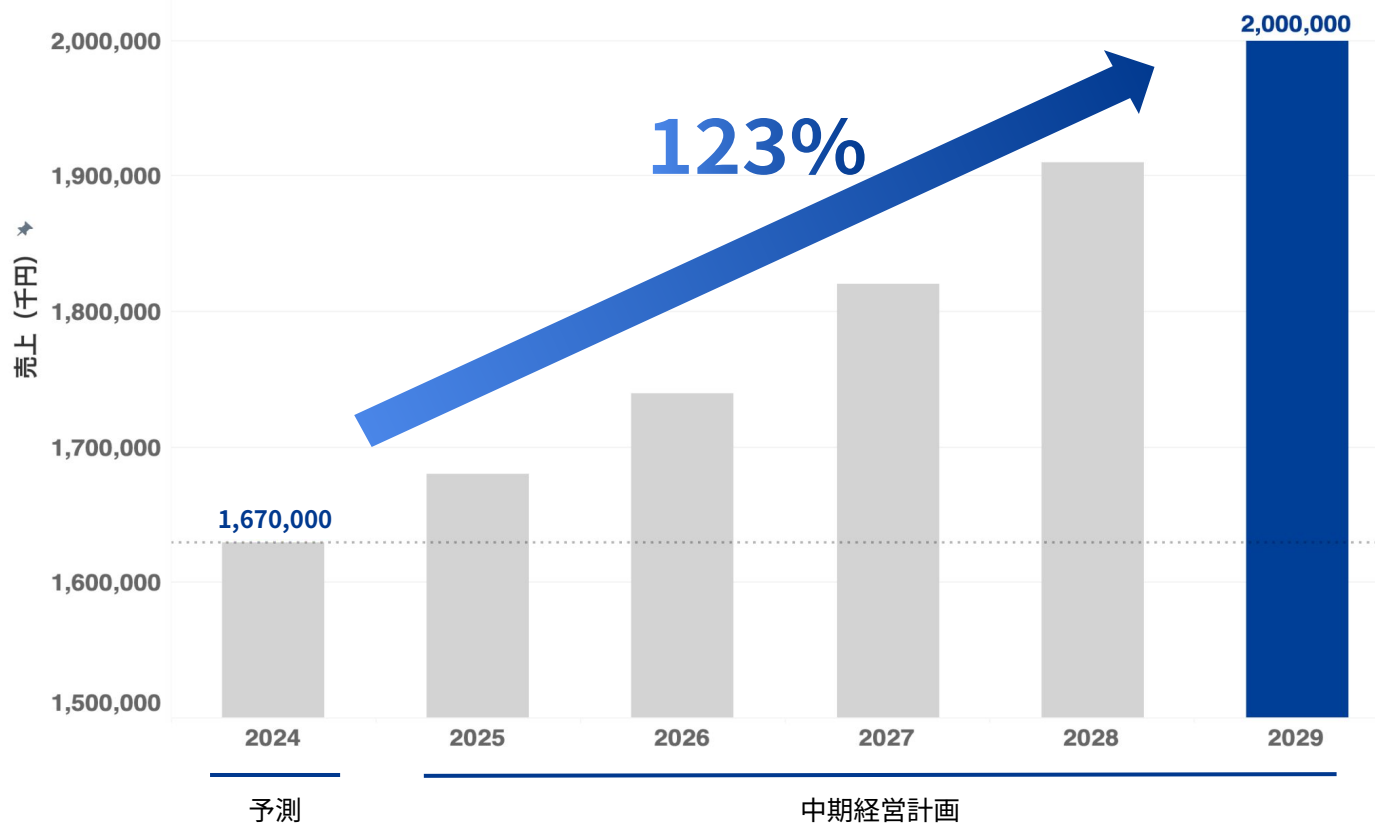
地域社会に必要な存在として、プレハブ業者としての役割を果たし、地域の雇用を守り、地域経済の発展に貢献します。

## 我々の決意

株式会社ユニティハウスは、社会経済インフラの一翼を担い、プレハブ・ユニットハウスの供給体制を維持し、発展させることで、お客様、協力会社、社員の満足度を高め、地域社会に貢献します。「他社ではできないと言っているが、うちで何とかできないか？」という気概を持ち、全力で対応します。お客様に寄り添い、ご満足いただけるプレハブ購入体験を提供することをお約束します。

# 成長への道筋：売上計画

## 売上目標



# 募集背景

株式会社ユニティハウスは、創業33年を迎えるプレハブ施工の専門企業で、山陽エリアを主な活動拠点としています。当社は業績を順調に拡大しており、さらなる成長を目指す「**ユニティ3.0**」という新たなビジョンを掲げています。

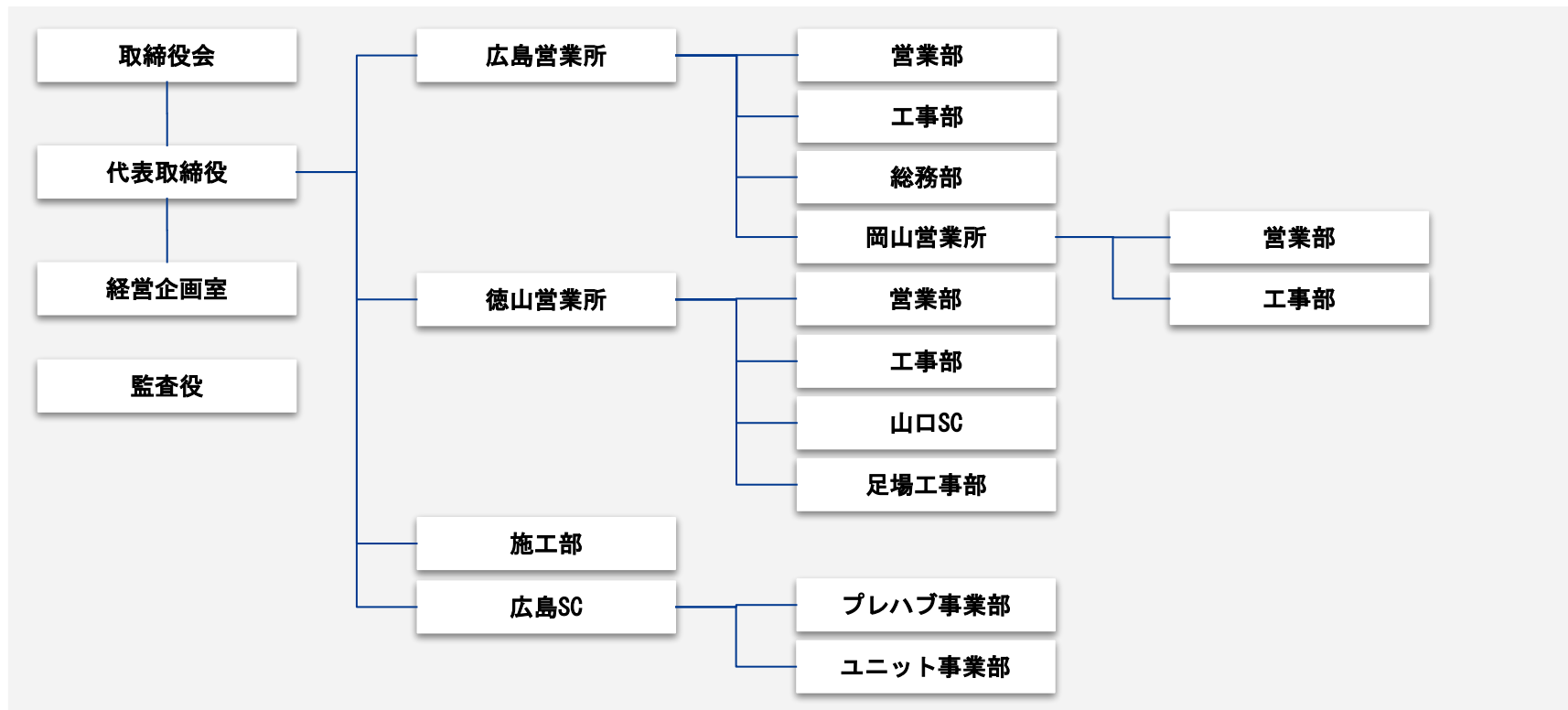
このビジョンの一環として、単にプレハブを建てる会社ではなく、**地域になくてはならない企業への転換**を進めています。この戦略的転換を実現するため、**異なるバックグラウンドを持つ多様な新メンバーを募集**しています。

**多様性**のあるチームは革新的なアイデアを生み出し、より広範な顧客ニーズに応える能力が高まります。また、事業の拡張の一環として、この秋には徳山営業所と徳山サービスセンターを統合し、新たな「徳山ランチ」の事務所を建設中です。

この新しいステージで、異なるスキルと視点を持つ人々と共に成長し、当社の**未来を築いていく**ための新しいチームメンバーを求めています。

# 組織体制①

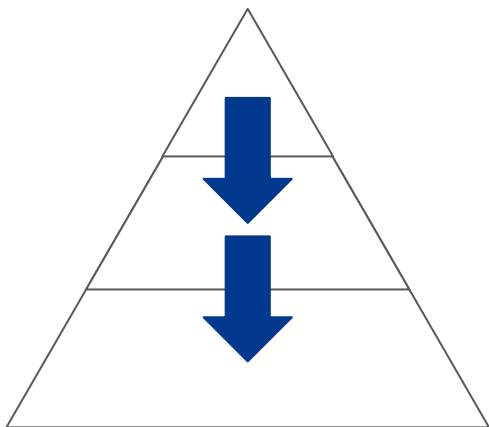
## 組織体制図



## 組織体制②

### カスケードダウンでの円滑なコミュニケーション

当社では、情報や決定が上層部から始まり、段階的に従業員へ確実に伝達される「カスケードダウン」の仕組みを採用しています。これにより、組織内でのコミュニケーションの齟齬を防ぎ、全員が同じ方向を向いて働ける環境を整えています。この体制は、意思決定の透明性を保ちながら、全社員が重要な情報を正確に共有できる仕組みとして最適です。あなたもこの組織の一員として、円滑なコミュニケーションを通じて、一体感を持って仕事に取り組んでいただけることを期待しています。



段階的な情報伝達	情報は段階的に各階層の従業員へ伝えられる
情報の調整とカスタマイズ	各階層の管理者が、自部署やチームに適した方法で情報を伝達し調整する
責任の明確化	各階層の管理者が情報伝達の責任を持ち、そのプロセスに積極的に関与する
コミュニケーションの層別化	組織メンバーは自身の直属の上司から情報を受け取る
フィードバックの可能性	階層ごとの意見が提供されやすくなり、組織内のコミュニケーションが促進される

# 当社で働く魅力

## 企業文化

### 共感と信頼の職場環境

社員が発言しやすく、相談しやすい環境を大切にしており、部門や営業所を超えて連携し、チームワークを重視する文化を持っています。また、学歴や経験に関係なく公平に評価する企業風土を築いています。情報は常にオープンにされており、社員一人ひとりが主体的に業務に取り組むことができる職場環境です。ユニティハウスでは、仕事を通じて成長し、達成感を得ながら「なれる最高の自分」を目指すことが特徴です。

## 働きがい

### すべての建設現場のエンジン

全ての建設現場において「始まり」と「終わり」を担い、手に職をつけ、納得感のある評価を得ることができる会社です。社員は幅広い権限を与えられ、自分で考え、創意工夫を凝らすことでお客様に貢献する喜びや建物が完成したときの達成感を味わうことができます。業界未経験で入社した社員も、現場での経験を通じて成長し、達成感を共有できることが特徴です。

## 成長の機会

### 共に成長するキャリアパス

資格取得を含め、会社全体で積極的に成長機会を提供しています。全社員がチームで勉強し、助け合いながらキャリアアップを図ることを目指しています。個々の社員に最も適した業務に取り組みせ、その能力を最大限に発揮できるようサポートを行っています。また、外部研修や OJT(オン・ザ・ジョブ・トレーニング)を通じて、どの業務でもプロとして独立して活躍できるようなサポート体制が整っています。

## メッセージ

### 自己実現と社会貢献の場

社員が仕事を通じて自己実現を果たし、安定した収入、家族の幸せ、充実した日々、そして夢の実現を達成することを目指しています。また、他者への貢献に喜びを感じながら成長する人材を求めています。ユニティハウスは、社員が自分自身の可能性を最大限に発揮し、社会に貢献できる最適な場所であり、ユニティ3.0の実現に向けて共に未来を築いていきたいと考えています。

# お客様への提供価値

## ユニティハウスのストロングポイント

### ストロングポイント：「一気通貫と組織力」

株式会社ユニティハウスでは、お客様からのご相談を受けてから、図面、計画図、見積書のご提案までを早ければ当日中に、余程の問題がない限り 2週間以内に行います。この迅速な対応が可能なのは、当社が計画から施工まで一貫したワンストップサービス体制を整えているからです。営業、工務、工場間の円滑なコミュニケーションを大切に、スピード感をもってお客様のご要望に対応いたします。また、間取りの変更や階段の位置の変更といったお客様のご要望にも柔軟に対応できることが当社の大きな強みです。

### 構成要素

#### 煩雑さのない 安心サポート

お客様からご相談をいただいた際には、使用人数や用途をお伺いし、これまでの経験に基づいて必要な備品や間取り、配置のたたき台をご提示します。このようにして、お客様に具体的なイメージを持っていただき、さらにご要望を伺いながら進めてまいります。お客様が安心して任せられるよう、日々の状況報告を行い、お客様に寄り添った柔軟な対応を心掛けています。当社は、信頼できるアウトソーシングサービスを提供いたします。

#### グッドコミュニケーション

「一気通貫と組織力」を構成する「煩雑さのない安心サポート」は、当社のグッドコミュニケーションに起因しています。協力業者との強固な連携、社内でのなんでも相談できる環境づくりにより、情報共有と意思疎通を可能にし、迅速な対応体制を実現しています。

#### 高度に特化した サービス

株式会社ユニティハウスは、1坪から150坪までの建物を自由設計で対応いたします。「小さい仕事を大事にします」「物件の大小に関わらず、誠心誠意対応します」との理念を掲げ、お客様に対して常に誠実で失礼のない対応を心掛けています。お客様のご要望に応じて、最適な設計とサービスを提供することをお約束いたします。



# 当社のキャリアパスと職場環境

## 活躍中の90%以上が他業種からの転職者

当社では、業界未経験の方も安心して働ける環境を整えています。充実したバックアップ体制と研修制度があり、転職者がスムーズに活躍できるようサポートします。

### 専門スキルの習得と キャリアアップ

- **多様な職種でのスキル習得:**
  - 株式会社ユニティハウスでは、さまざまな職種で専門スキルを習得するチャンスを提供しています。各社員が自分のキャリアパスに沿った成長と昇進の機会を得られます。
- **実践的なOJT:**
  - 業務知識と技能を高めることができます。現場での経験を積みながら、プロフェッショナルとしての成長をサポートします。

### 安定した雇用と競争 力のある給与

- **安定した給与体系:**
  - 安定した給与体系と昇給、賞与年2回を提供しています。これにより、社員のモチベーションと生活の安定をサポートします。
- **正社員登用の機会:**
  - 契約社員には正社員登用の機会があります。長期的なキャリア形成を目指す社員にとって、安定した雇用が実現します。

# 当社のキャリアパスと職場環境

## 充実した福利厚生と働きやすい環境で、安心して働ける職場

「充実した福利厚生と働きやすい環境で、安心して働ける職場」

当社では、社員一人ひとりが安心して働けるよう、充実した福利厚生を整えています。また、職場のコミュニケーションを大切に、協調性を重視した働きやすい環境づくりに努めています。仲間と共に、協力し合いながら成長できる職場です。

### 充実した福利厚生と 働きやすい環境

- **社会保険完備と交通費全額支給:**
  - 健康保険、厚生年金保険、雇用保険、労災保険の完備に加え、交通費全額支給などの福利厚生を整備しています
- **有給休暇と休暇制度:**
  - 有給休暇、年末年始や夏季休暇など、充実した休暇制度を提供しています。家族行事（入学式、卒業式、参観日など）にも積極的に参加できるよう、有給休暇の取得を推奨しています。

### 職場のコミュニケー ションと協調性

- **コミュニケーション能力と協調性:**
  - 株式会社ユニティハウスは、コミュニケーション能力が高く、協調性を持った人材を求めています。チームワークを重視し、職種や部署を越えて協力し合う文化が根付いています。
- **チームワークの重視:**
  - 共に成長する文化を持ち、社員同士が協力し合いながら、目標達成を目指しています。個々の力を最大限に引き出し、組織全体の成果を高めます。

# オンボーディング

## ようこそ、チームへ！

新しい環境に飛び込む皆さんを心から歓迎します。当社では、皆さんが早く馴染めるよう、サポート体制と研修をしっかりと整えています。困ったことや疑問があれば、いつでも先輩や仲間に相談してください。一緒に成長し、成功を目指していきましょう。これからの挑戦を楽しみにしています！

### ① 事前準備

- **事務手続きの完了:** 入社前に必要な書類や契約の提出を完了させます。
- **職場準備:** デスク、コンピューター、必要なソフトウェアアクセスなど、新入社員の職場環境を整えます。

### ② オリエンテーション

- **会社概要の説明:** 企業のミッション、ビジョン、文化について説明します。
- **チームとの紹介:** 同僚や直属の上司との初対面を設け、チーム内での役割を説明します。

### ③ トレーニングと開発

- **業務トレーニング:** 具体的な業務内容についての研修を行い、必要なスキルや知識の習得を支援します。
- **ポリシーと手順の教育:** 企業のポリシー、手順、期待する行動基準について教育します。

### ④ メンターの割り当て

- **サポート体制の提供:** 経験豊富な社員をメンターとして割り当て、日常業務の相談や企業文化への適応を支援します。

# オンボーディング

## ⑤ 定期的なフィードバックと評価

- **フィードバックの提供:**
  - 定期的なミーティングを通じて、新入社員の進捗、業務上の課題、改善点についてフィードバックを行います。
- **成長のフォローアップ:**
  - 初期の成果に基づいて、追加のトレーニングやキャリアのガイダンスを提供します。

## ⑥ 社内ネットワーキングの促進

- **定期的なチームビルディングアクティビティ:**
  - 節目ごとに行われるチームビルディングイベントやレクリエーションを通じて、部門間の協力関係を強化します。
- **社内ワークショップとセミナー:**
  - 社員のスキルアップや専門知識の共有を目的としたワークショップやセミナーを開催します。これにより、社内の知識共有と部門横断的な学びの機会を提供します。
- **交流ランチやディナー:**
  - 社内交流ランチやディナーを通じて、異なる部門のメンバーがカジュアルな環境で交流できる機会を提供します。
- **社員総会と懇親会:**
  - 社員総会や懇親会では、全社員が一堂に会し、会社の方向性やビジョンを共有し、各部門の活動報告を行います。これにより、組織全体の一体感を醸成します。
- **社外活動:**
  - 外部研修や勉強会への参加を推奨し、社外の人たちと交流する機会を設けます。これにより、外部からの最新の情報やトレンドを取り入れることができ、社内の視野を広げます。

# 会社の歴史

## ユニティハウス年代記：信頼と成長の軌跡

### 序章：プレハブの誕生と進化

プレハブとはプレファブリケーションの略語で、工場で前もって様々な部材を作り、それを現場で組み立てる工法です。建設に要する時間やコスト、労働力の削減により業界に変革をもたらしてきました。工場で製造するため品質が安定しているのも利点です。

1955年、大和ハウス工業株式会社が「パイプハウス」という商品を発売しました。強風でも折れない竹をヒントにした鋼管（パイプ）構造の規格型仮設建物で、部品化された骨組みや壁を工場で生産し、現場で特殊金具を用いて接合・組み立てを行うものでした。「パイプハウス」は官公庁を中心に倉庫や事務所に利用され、戦後復興から高度成長期へ発展する日本の支えとなりました。

1960年代に入ると、主要構造部に軽量形鋼を使用した切妻タイプの組立ハウスが開発・販売され、リース用建築物として事務所や移動教室、倉庫等の用途で各地に建設されるようになりました。これにより、プレハブ業界は一層の成長を遂げました。

# 会社の歴史

## ユニティハウス年代記：信頼と成長の軌跡

### 第一章：有限会社ナオの創業

1991年、猶寄寿文会長は11年間勤めた大和工商リース株式会社（現大和リース株式会社）を退職し、転職先を模索していました。前職の取引先である株式会社金子製作所の社長から「独立してうちの商品を売ってくれんか」というお誘いを受け、（株）金子製作所の特約店として43歳で有限会社ナオを創業しました

当時はバブル経済がはじけ、決して景気がいい時期ではありませんでしたが、一念発起で起業したのが始まりでした。宮澤喜一内閣、千代の富士引退、東京佐川急便事件、カシオ計算機から「Gショック」発売などがあった年です。

### 第二章：初期の苦難と成長

1992年8月には井無田夫妻が、10月には山下正弘氏が入社し、当社は順調なスタートを切りました。創業3期目には売上高が5億円を超えました。しかし、創業のきっかけをいただいた株式会社金子製作所が資金難に陥り、同社所有のプレハブ部材を購入することになりました。これにより、当社は部材を保有することとなりました。

その後、福富町に土地を借りることができ、1996年にサービスセンターを開設しました。部材をセンターへ集約し、最初は苔だらけの部材を社員総動員で洗ったことを思い出します。この頃に井原常務と石田部長が入社しました。

# 会社の歴史

## ユニティハウス年代記：信頼と成長の軌跡

### 第三章：拡大と革新

1998年には足場事業を買収し、会社はさらに成長を続けました。2006年には住友重機械工業からユニットハウスの譲渡購入を実現し、プレハブ部材に加えてユニットハウスも保有することとなりました。これにより、中国地方のプレハブ業界で一定の地位を得ることができました。

### 第四章：リーマンショックと再建

2009年、リーマンショックによるゼネコンの倒産や売上債権の不渡り等で赤字に転落し、大幅な売上減少に見舞われました。同時期にライバル社が当社のユニットハウス供給先を買収し、当社への製品供給を打ち切ると通知してきました。しかし、不二サッシ株式会社との提携を始め、業況は回復し、今日に至っています。

### 終章：経営理念と未来への展望

猶寄会長はこの30年間、「人を裏切らないこと」「業者を大切にすること」「業者を締めつけないこと」を常々守り続けてきました。また「うちと縁あったところは、皆が良くなってほしい」「敵をつくらないように」「社員は家族」と思って経営してきました。この想いは、経営理念「皆で良くなる」に凝縮されています。

これからもユニティハウスは信頼と成長を続け、社員とその家族、そして取引先や地域社会に貢献していく所存です

# それぞれの歴史「社員一人ひとりの歩みと挑戦」

## 井無田勉の物語：ユニティハウスとの歩み 勤続31年10ヵ月

私、井無田勉は、大和工商リース株式会社に18年間勤務した後、1992年10月15日に当社に入社しました。当時、猶寄寿文会長の人間性や心の在り方、そしてその中にある厳しさと温かみに心惹かれました。4歳の子供と妊娠中の妻を抱えながらの転職でしたが、妻の賛成も得て、新たな一歩を踏み出すことを決意しました。

入社してからこれまでの間に、いくつかの大きな出来事がありました。その中でも特に印象に残っているのは、主要取引先の定修工事現場での転落事故です。この事故では協力業者の作業員が大怪我を負い、裁判にまで発展しました。しかし、現社長が損害保険を大きな保障に見直していたおかげで、会社が傾くことなく乗り切ることができました。このことには今でも深く感謝しています。

私はこれまで「感謝」という言葉を大切にしてきました。この言葉は、猶崎会長もよく口にするものです。後輩たちにはこの言葉を胸に刻み、社員とその家族が素晴らしい人生を歩めるように、最大限の努力を続けてほしいと願っています。

猶寄寿文会長についていったことが私にとって一番の成功であり、慕う人がいて幸せでした。感謝の気持ちしかありません。本社近くの居酒屋で、会長と山下専務（当時）、そして私の3人で数億円にもものぼるプレハブ部材を金子製作所から購入するかどうかを決めた時のことは、まるで昨日のことに思い出されます。

私の歩みは、ユニティハウスの成長と共にありました。そして、その成長を支え、社員とその家族が安心して暮らせるよう、これからも努力を続けていきます。



# それぞれの歴史「社員一人ひとりの歩みと挑戦」

## 井原陽一のお話：異業種からの転身と成長の歩み 勤続29年1ヵ月

私は井原陽一です。前職の地域金融機関に勤務していた際、担当者として猶崎会長と奥さんにかわいがっていただき、一時はメイン銀行にさせていただくほどの関係を築きました。銀行を退職することになった時、会長から「当面バイトでうちに来ないか」というお誘いを受け、当時吉舎町にあったサービスセンターへ気軽な気持ちでバイトとして通い始めました。その後、福富町にサービスセンターが移転するタイミングで正社員として入社し、現在に至っています。この決断が私の人生を好転させたと感じています。

一番印象に残っているのは、JFEエンジニアリングの焼却場の3階建て5間14間の現場です。現場の所長によって拘束時間や作業、書類の要求が大きく異なることに驚きました。もう一つの思い出深い経験は、30メートル離れた2棟のプレハブの間を、障害物をかわしながら空中で踊場手摺を繋いで通路を施工した工事です。

私が大切にしている言葉は「ケセラセラ(なるようになるさ)」です。笑顔を常に意識し、「キープスマイル、笑う門には福来る」という信念で前向きに仕事に取り組んできました。大変なことも笑顔で乗り切るよう心掛けています。

銀行での10年、そして全く異業種である建設業での約30年の経験は、非常に貴重なものでした。私の性格やスキルを社長および会長に理解していただき、活かしていただいたことに感謝しています。今後もできることからコツコツと取り組んでいきたいと思っています。

ユニティハウスを、これまで以上に安定した優良企業にしていきたいと思っています。また、中期経営計画の目標を実現し、毎年新卒の社員を数名迎え入れるような会社に成長させていきたいと思っています。

# それぞれの歴史「社員一人ひとりの歩みと挑戦」

## 石田隆啓の物語：感謝と努力の営業人生 勤続28年11ヵ月

私、石田隆啓は、大和工商リース株式会社で猶崎寿文会長や井無田参与と共に働いていました。井無田参与の豪快な人柄に憧れ、もう一度一緒に働きたいという強い思いで当社の門を叩きました。私は20代で、参与のような人物に出会ったことはなく、その影響は大きなものでした。彼には仲人もお願いしました。

「もう一度一緒に働かせてください」とお願いした際、井無田参与から「1年間考えて、考えが変わらないようだったらもう一回来い」と言われ、その言葉通り1年間待って再度お願いしに行き、ようやく入社を果たしました。

入社当初は非常に苦労しました。それまで「大和」という強力な看板の下で営業していたため、その看板がなくなったことで多くのお客様が離れてしまいました。営業の現場では、粘り強く、熱心に回る日々が続きました。

特に印象深い出来事は、前職で取引のあった誠和工機さんから当社に最初の仕事をいただけた時のことです。以来34年間に渡りお取引いただいています。

私が大切にしている言葉は「感謝」と「努力」です。これらの言葉を胸に、日々の営業活動に励んでいます。

ユニティハウスには、これからも繁栄してほしいと願っています。同業者からも信頼してもらえる存在であり続けてほしいと心から思っています。

# それぞれの歴史「社員一人ひとりの歩みと挑戦」

## 小路弘晃の物語：建設現場から広がる感謝と成長の道 勤続25年2ヵ月

私は小路弘晃です。私の物語は、実家の中華料理店に猶崎寿文会長が食事に来た時から始まります。その際、プレハブの建方の仕事を紹介されました。ちょうど実家から出て新しいことを始めたいと考えていた時期だったので、会長の紹介で当社の協力業者の田中ハウスに勤めることになりました。田中ハウスで7年間勤めた後、当社に入社しました。

当社ではまず鉄工場で半年間の経験を積み、その後、大茂所長の後任として広島サービスセンターの所長に就任しました。当時は経験がなく、年齢が上の社員が多い中でサービスセンターを仕切るのは非常に大変でしたが、会長がよく言われる「サービスセンターをお金を生む場所にする」ため、整備や加工に苦心しながら取り組みました。

その後、施工部長として現場に出る機会をいただきました。サービスセンターでの経験と前職の現場での経験を活かし、後進を育てることに注力しています。施工部は各営業所の工事に横断的に関わるため、当社の全ての社員に接点があります。現場レベルで何が問題なのか、人間関係はどうか、誰が成長しているのか、誰が悩んでいるのかなどをよく見えています。

私が大切にしている言葉は「全一心丸」です。みんなで心を合わせ、大きな力にしていくことが重要です。「統一」「垣根なし」というチームを作りたいと思っています。

現場では時折、話の詰めが甘かったり、基礎や鉄骨の寸法が違ったりすることがありますが、全て現場の対応力で仕事を納めます。これもチームワークがあつてのことです。こういったチームを後進に引き継いでいけるように頑張っています。

私は良いポジションで働かせていただいていると感じています。自分の持っているノウハウを後進に伝えていくことが、私の感謝の表現方法だと思っています。これからも当社の発展に貢献し、社員全員が協力し合い、成長していける環境を作り続けていきたいと思っています。

# それぞれの歴史「社員一人ひとりの歩みと挑戦」

## 酒井陽一のお話：継続と成長の歩み 勤続24年2ヵ月

私は酒井陽一です。24年前、猶崎会長と私の父の共通の知人である人材派遣会社社長に預けられ、派遣社員として当社の広島サービスセンターで働き始めました。1か月後、正社員として入社しました。

年齢が一番下だったため、地道にコツコツと働いてきました。昔は現場にも時々連れて行ってもらい、小路部長(当時センター長)と一緒に小豆島へ行ったことがいい思い出として残っています。

特に印象に残っているのは、前所長が退職された直後に新所長として担当した宇部アンモニアの定修工事、大型トラック25台分の出荷です。この難しいプロジェクトを所長として何とかこなすことができ、自信になりましたし、今でも強く記憶に残っています。

私が大切にしている言葉は「継続は力なり」です。長く続けていくことで、最初は見えなかったことも見えてくると信じています。真面目に継続することで、先が見えてくると思います。私は小路部長に引っ張っていただき、引き上げていただいたことに感謝しています。その期待に応えようと努力してきましたし、これからも頑張っていきます。

現在、広島サービスセンターの建替えが進んでいます。部材が眠ることなく、しっかりとリース部材として回転するように、整備と加工に注力しています。効率よく運営できるセンターにしていきたいと思っています。

若い社員にはチャンスがあります。後進を育てるためにも、継続することの大切さを伝えていきたいと考えています。

# それぞれの歴史「社員一人ひとりの歩みと挑戦」

## 波戸智行の物語：ゼロから築くユニティハウスの未来 勤続22年6ヵ月

私は波戸智行です。前職の黄波戸工務店時代にはプレハブの建方の営業をしており、当社へも営業に訪れていました。黄波戸工務店を辞める際に、当社を挨拶に訪れたところ、机と椅子が用意されており、その場で転職が決まりました。12月28日に黄波戸工務店を退社し、翌日には当社に入社しました。2か月間のバイトを経て、3月から正式に正社員として働き始めました。

元々は営業として入社しましたが、求められたのは工事の仕事でした。ゼロから必死に頑張り、見積や図面といった工事の知識を一から覚えめました。「これやっつけ」と言われたことに対して、常に100%応えることを心掛け、課題をクリアし続けてきました。

最も印象深い出来事は、主要取引先の定修工事での協力業者の転落事故です。この事故が私にとってのターニングポイントとなりました。この経験から、仕事は正規な手順を踏まなければならないことを実感しました。それまでは、とにかくさばくことが全てで、人員が少なくてもどんどん進めていましたが、それでは組織としての動きにならないことを痛感しました。一つ一つ段階を踏み、できないことはできないと言うこと、組織としてきっちり動くことの重要性を肌で感じました。

私が大切にしている言葉は「事前の一手は事後の百手に勝る」です。私はユニティハウスを、大きく成長させたいと思っています。社員が前向きに働き、仲間と共に当たり前が整っている会社にしていきたいと思っています。そして社員が、70%の力を出せば結果が出せる会社にしていきたいです。

私の歩みはユニティハウスと共にあり、これからも仲間と共に成長し続けたいと考えています。

# それぞれの歴史「社員一人ひとりの歩みと挑戦」

## 三浦義輝の物語：現場で培った知識と後進育成の道 勤続22年1ヵ月

私は三浦義輝です。大学卒業後、前職の地場建設会社に入社し、5年目に結婚しました。家族を養うためにもう少し給料が欲しいと思っていた時期に、先輩が転職した会社の取引先であった当社の山下専務(当時)を紹介され、入社することになりました。気づけば前職よりも長く働くことになりました。

入社して一番印象に残っている仕事はJFEエンジニアリングの焼却場の現場事務所(3階建て5間14間)のプロジェクトですJFEの所長が非常に厳しく、安全書類などを何度も作り直した記憶があります。お客様の期待に応えるために苦勞しましたが、この経験が私の成長につながりました。

他にも印象に残っている仕事はたくさんありますが、まず、丸東産業の営業所新築工事です。大きなアルミの庇を取り付け、倉庫の内装をカープレッドにするという要望に応えた仕事でした。また、中国労働金庫(ろうきん)因島支店の新築工事思い出深いです。建物内に多くのシャッターを取り付ける仕様が非常に苦勞しましたが、無事に完成させることができました。

私が仕事をする上で大切にしているのは、「自分のできないことは人に課さない」ということです。自分が想像してできそうだと思うことでなければ指示しません。根拠なく適当にやってみようということは絶対にせず、無理強いほしくないように心がけています。

今後は、自分が培ってきたノウハウを後進に伝えていくことが私の役目だと思っています。若い社員がやる気になるように、教え方を試行錯誤しています。

# それぞれの歴史「社員一人ひとりの歩みと挑戦」

## 尾瀬智之の物語：縁を大切にした営業人生 勤続14年6ヵ月

私は尾瀬智之です。高校卒業後、小売店で5年、その後、内装材メーカーで12年、営業の仕事をしていました。当社に入社するきっかけは、社長であり幼馴染でもある猶崎修平氏からの誘いでした。仲の良い友人であったため非常に迷いましたが、入社前に経営資料を見せてもらい、会社の実情を詳しく説明してくれたこと、そして社長への信頼が決め手となり入社しました。

入社して2年目のことです。米子のシャープ工場の現場でユニットハウスの手配を失念し、お客様からクレームの電話が入りました。現場の方が急きょ手配してくれて助かりましたが、当時の山下専務から「真剣にやれ」と厳しく叱責されました。この経験から「念には念を」を心掛けるようになりました。

これまで多くのお客様を担当させていただきましたが、一番印象に残っているのは京都嵯峨野様の観音新町工場建設の工事です。非常に大きなプロジェクトで、分散していた工場を一箇所に集中させ、効率化を図るというお客様の期待に応えるために汗をかきました。完工後の打上げに参加し、お客様と一緒に喜ぶことができたのは忘れられない思い出です。

私が大切にしている言葉は「一期一会」です。人と会うことが仕事の中心であり、縁を大切にしています。まずは相手に好かれることが大切ですが、できないことを先に伝え、デメリットを正直に話してお客様に信用していただくことに注力しています。プレハブのことを良く理解して入社したわけではありませんが、「好きこそ物の上手なれ」というように、この仕事を好きになり、その良さをお客様に伝えることが大切だと思っています。

「ユニティハウスの尾瀬」として業界で知られる人物になりたいと願っています

# それぞれの歴史「社員一人ひとりの歩みと挑戦」

## 高橋将史の物語：挑戦と成長の軌跡 勤続11年10ヵ月

私は高橋将史です。福岡の大学を卒業後、故郷の長崎でカメラマンのアシスタントとして働いていましたが、結婚を機に妻の故郷である山口県に移住することになりました。岩国市にある遮断シートを扱う会社で作業員として働き始めましたが、苦手な営業に回され、大変な思いをしました。

そんな中、業者として出入りしていたあすなろ工業さんから、会社を辞める際に当社を紹介されました。最初は波戸所長の下でプレハブについて学びましたが、対人の仕事が多く、性格的に苦手でした。

しかし、前任者が辞めたことで現在のサービスセンター業務に配置され、これは私にとって適した役割だと感じました。特に思い出深いのは、山口サービスセンターの開設です。敷地面積が、000坪から3,000坪へ拡大し、素晴らしい環境が整ったので、気合を入れて取り組みました。

私が大切にしているのは「できません」と言わない心構えです。常にできる方法を考え、可能な限り実行することを心掛けています。補修してきれいになったユニットハウスを誇りを持って出荷することに喜びを感じ、今の仕事を楽しんでいます。支えてくれるメンバーに感謝し、今のチームで良かったと思っています。

今後は、中期経営計画を成功させ、未来を見据えて持続可能な会社にしていきたいと思っています。新しいことにチャレンジし、時代に取り残されないよう、常に進化していきたいと考えています。



# それぞれの歴史「社員一人ひとりの歩みと挑戦」

## 中谷圭吾の物語：義理と人情を貫く仕事人生 勤続9年5ヵ月

私は中谷圭吾です。高校を中退した後、山口市湯田温泉の居酒屋で働いていました。結婚し、子供が生まれたタイミングで、同級生の波戸所長と協力業者のあすなる工業の中津井社長に「一緒に仕事してみないか」と誘われました。飲食業の不安定さもあり、妻が賛成してくれたこともあって、当社に入社することを決意しました。

入社後、何も知らない状態でのスタートだったため、最初の3年間は非常に厳しいものでした。建築の知識も全く持たず、手探り状態で仕事を進める日々でしたが、家族のため、そして波戸所長が誘ってくれた手前、中途半端に投げ出すわけにはいかないという思いで努力を続けました。

特に印象に残っているのは、入社2年目に担当した広島の本トルダム清心高校のクラブハウスの工事です。この工事で三浦部長や元請会社の担当者から多くを学びました。写真の撮り方や書類の出し方などを教えていただき、点と点がつながって線になり、建築の意味が分かり始めたのです。これが仕事の楽しさを初めて感じたきっかけでした。

私が大切にしている言葉は「義理と人情」です。思いやる気持ち、相手の事を考えるとといったことを大事にしてきましたし、これからもそうしていきたいと思います。

私は当社を「皆で良くなる」ために、地域一番店にしていきたいと思っています。人間関係を大切に、社員全員が協力し合う環境を築きたいと思っています。

こんな私を課長にいただいたことを本当にありがたく思っています。これからも皆を引っ張っていけるように、精一杯努力していきたいと思えます。



# 最後に

## 未来を共に築く仲間へ

私たちのビジネスは、単なる建設資材の提供にとどまりません。

**地域の発展を支える一翼を担い、現場で働くすべての人々の未来を組み立てること**です。

プレハブ・ユニットハウスは、その重要なピースであり、私たちの技術と情熱が詰まった製品です。

今、私たちは**新たな仲間**を求めています。

あなたの力で、より良い建設現場を作り上げ、地域とともに成長していきませんか？

現場の最前線で活躍することで、あなた自身も大きく成長できると信じています。

一緒に挑戦し、一緒に未来を組み立てていきましょう。

私たちのチームに加わり、共に**新たなステージへ**と進みましょう。